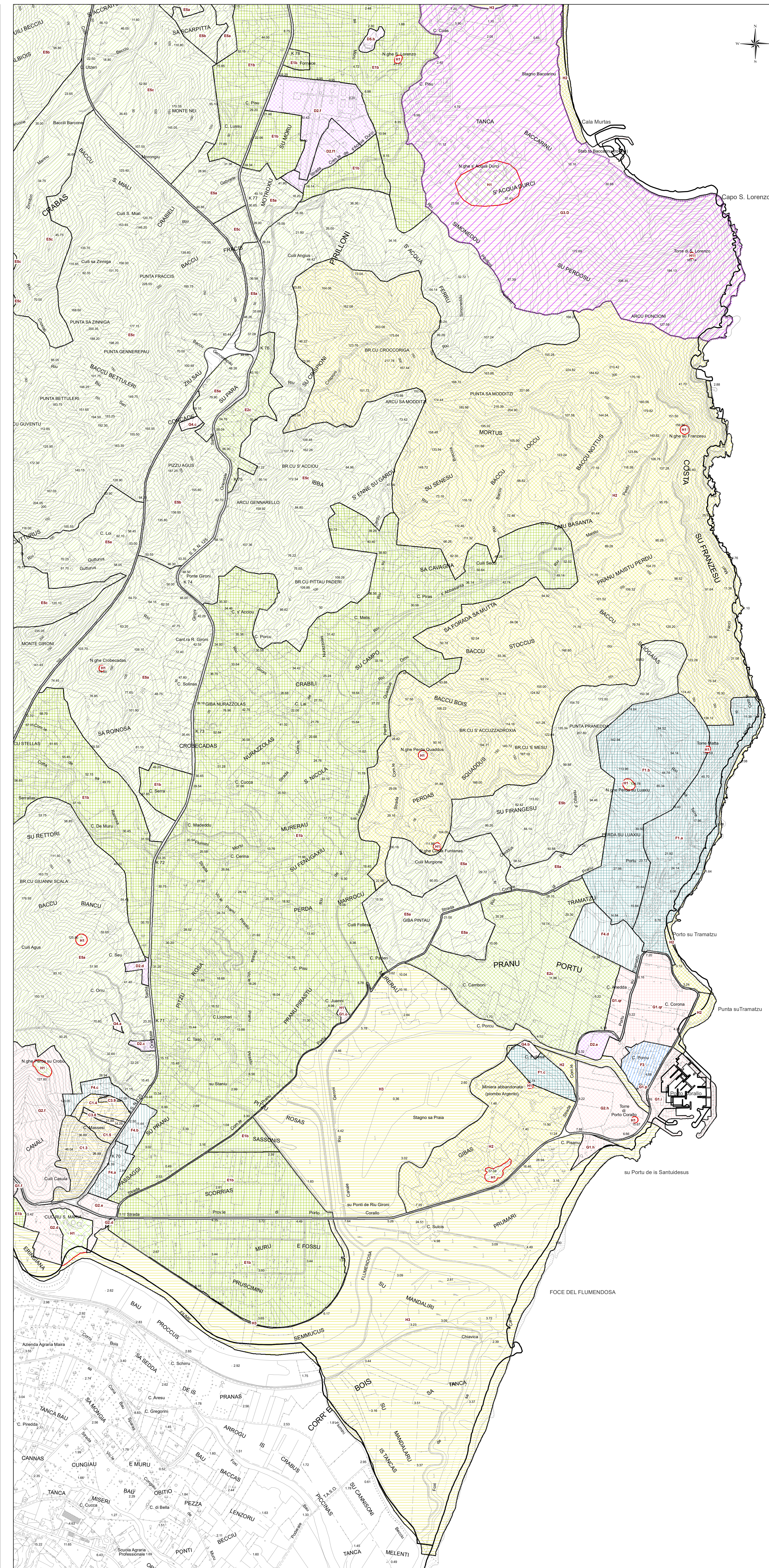
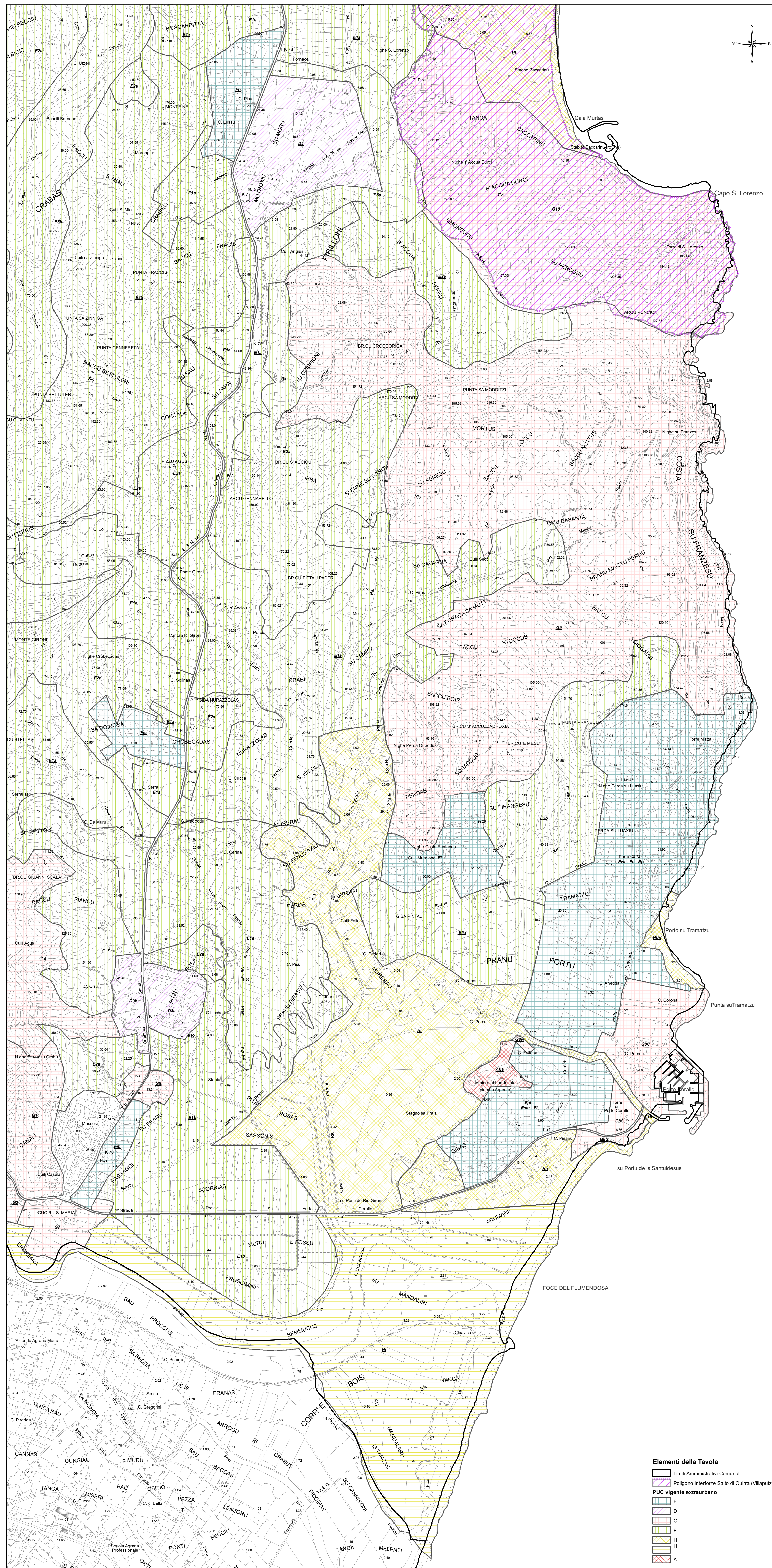



ZONA OMOGENEA / SUB-ZONA	PUC vigente		PUC in adeguamento al PPR		Note
	Superficie territoriale (mq)	Volume teorico (mc)	Superficie territoriale (mq)	Volume teorico (mc)	
A	606.190	1.818.271	396.372	900.030	Nel Puc in adeguamento al PPR ed al PAI e con l'introduzione e definizione del centro di area e prima formazione, cambia la denominazione e connotazione di alcune zone, specie in considerazione della diversa natura e origine dei tratti. La zona ridisegnata come A nel PUC vigente ricomprende da tempo insediamenti industriali, luoghi legati alla cultura e di frequentazione collettiva, convegni di interesse pubblico comune, tali da poter essere considerati come aree pubbliche e sottoposte alle B1 e C del Centro Storico (B1-CM1 e B1-CM2). Affermato del nucleo di zona B sono stati classificati e definiti, quindi, i servizi pubblici (zone S) di Centro Storico e delle sottostazioni B1 e C. Le differenze di superficie sono dettate dall'eliminazione della viabilità e dalla fruizione da aggiornare degli insediamenti.
B1-CM1	-	-	40.465	121.365	
B1-CM2	-	-	65.196	162.995	
Altre aree S (in ambito urbano)	-	-	80.169	66.105	
Totale A+B+S	616.601	1.824.871	522.104	1.279.296	1.344.601
C	257.418	257.418	338.981	346.346	La superficie delle zone C rispetto al PUC vigente, compreso il contributo di C della CF ovvero zone malate con potenzialità volumetriche accettabili in parte alla zona C e in parte alla zona F, è stata rideterminata ricorrendo a metodologie anche volutarie. Se andiamo a confrontare il volume teorico di zona C previsto dal PUC vigente con quello risultante dalla CF, si evidenzia un aumento del 30%.
CF (contributo C)	271.382	198.643	-	-	
Totale C	528.770	446.891	338.981	346.346	
F	3.108.726	295.670	12.915	30.936	Nel PUC adottato in adeguamento al PPR la superficie destinata a zone F risulta sostanzialmente inferiore a quella del PUC vigente. Questo deriva dal fatto che sono state confermate le zone F attualizzate e introdotte in zona F sulla base non attuale con incremento di una parte delle zone F in adiacenza a quelle del PUC, mentre quelle risultanti superiori a quelle previste nel PUC, adottato.
CF (contributo F)	75.959	73.680	-	-	
Totale F	3.184.685	369.350	12.915	30.936	
D	1.112.472	6.004.427	881.127	2.781.459	Anche in zone D risultano ridimensionate con l'introduzione di piccole superfici di dettaglio di dettaglio e alla categoria restano.
G	37.265.887	3.220.800	76.437.872	237.040	Anche in zone G risultano ridimensionate ridimensionate. Le C3, sottostorie di intervento autorizzate per identificare le superfici restanti nel PSIG - Demanio Militare (Ramo Difesa) nel PUC vigente vengono identificate come zone H. Da ciò ne consegue che il proporzionale decremento delle zone H ha dato luogo a conseguenze di diversa connotazione che viene data a tal fine dal PUC in adeguamento, con un conseguente aumento delle zone G (3 per per cento).
H	38.368.471	58.368	20.234.462	201.162	Le zone a connotazione agricola crescono notevolmente.

- Elementi della zonizzazione in adeguamento al PPR e al PAI**
- Linee Amministrative Comunali
 - Poligono Interferenze Salvo di Quirra (Villaputzu)
- Zonizzazione territoriale dell'Ambito Urbano ed Extra-Urbano**
- ZONA OMOGENEA B - COMPLETAMENTO RESIDENZIALE**
- B1-CM1 - Espansioni "Centro di Prima ed Antica Formazione" (vedi Piano Particolareggiato CM1)
 - B1-CM2 - Espansioni "Centro di Prima ed Antica Formazione" (vedi Piano Particolareggiato CM2)
- Altre Sub-Zone B - Completamento residenziale**
- B1 - Espansioni compiute sino agli anni cinquanta
 - B1.1 - Completamento residenziale (intervento pubblico a seguito di calamità naturale)
- ZONA OMOGENEA C - ESPANSIONI URBANE**
- C1 - Espansioni pianificate
 - C2 - Espansioni in programma
- ZONA OMOGENEA D - INSEDIAMENTI PRODUTTIVI**
- D2 - Insediamenti produttivi commerciali, artigianali, industriali
 - D5 - Aree estrattive di seconda categoria
- ZONA OMOGENEA E - USI AGRICOLI**
- E1b - Aree caratterizzate da una produzione agricola tipica e specializzata
 - E2a - Aree di primaria importanza per la funzione agricolo-produttiva in terreni irrigui
 - E2b - Aree di primaria importanza per la funzione agricolo-produttiva (vedi specifiche NTA)
 - E4 - Aree per l'organizzazione di centri rurali
 - E5a - Aree agricole marginalità moderata (vedi specifiche NTA)
 - E5b - Aree agricole marginalità elevata (vedi specifiche NTA)
 - E5c - Aree agricole marginalità elevata e funzioni di protezione del suolo (vedi specifiche NTA)
- ZONA OMOGENEA F - INSEDIAMENTI TURISTICI**
- F1 - Insediamenti turistici pianificati
 - F2 - Camping comunale
 - F4 - Nuove aree turistiche
- ZONA OMOGENEA G - SERVIZI GENERALI**
- G1 - Attrezzature di servizio
 - G2 - Parchi, strutture per lo sport e il tempo libero e il turismo attivo
 - G3 - Aree militari
- ZONA OMOGENEA H - SALVAGUARDIA AMBIENTALE**
- H1 - Zona di Tutela Integrale - Beni storico-culturali e di pregio paesaggistico
 - H2 - Zona di pregio paesaggistico
 - H3 - Zona di salvaguardia ambientale
- AREE S - STANDARD URBANISTICI**
- S1 - Istruzione
 - S2 - Interesse comune
 - S3 - Aree per spazi pubblici attrezzati a parco e per il gioco e lo sport
 - S4 - Aree per parcheggi pubblici
- Strade e loro pertinenze**
- Strade





COMUNE DI VILLAPUTZU
Ufficio Tecnico comunale

PIANO URBANISTICO COMUNALE
AGGIORNAMENTO ED INTEGRAZIONE DELLA
VARIANTE AL PUC IN ADEGUAMENTO AL PIANO DI
PAESAGGISTICO REGIONALE (PPR) E AL PIANO DI
ASSETTO IDROGEOLOGICO (PAI),
DELLA VAS E DELLA VINCA

T.VAS 04tris
Confronto Puc vigente -
adeguamento, Parte Costiera

Valutazione Ambientale Strategica

Commissario ad acta
Arch. Francesco Caboni

Responsabile Area Tecnica
Ing. Sabrina Cambor

Progettisti PUC - VAS
Ing. Gian Luca Frau
Arch. Valentina Carozza
Geol. Tarciso Mani

Progettista Vinca
Ing. Giuseppe Manca

Elementi della Tavola

- Limiti Amministrativi Comunali
- Poligono Interferenze Salvo di Quirra (Villaputzu)
- PUC vigente extraurbano
- D
- G
- E
- H
- A